

**ОБЩЕСТВО С ОГРАНИЧЕННОЙ ОТВЕТСТВЕННОСТЬЮ
«Системы часофикации»**

ЧАСЫ ВТОРИЧНЫЕ СТРЕЛОЧНЫЕ серии ЧВС, импульсные

Руководство по эксплуатации

Москва 2023 год

Содержание

- Назначение
- Технические характеристики
- Схема подключения
- Порядок установки часов
- Хранение и транспортировка
- Гарантия изготовителя
- Сведения об изготовителе
- Свидетельство о приёмке и упаковке

Назначение

Часы вторичные стрелочные серии ЧВС — прибор для определения текущего времени суток и измерения продолжительности временных интервалов. Работают от управляющих первичных часов, часовых станций или серверов времени в соответствии с унитарными сигналами типа м и с по ГОСТ 27576-87. Формат отображения времени аналоговый с помощью 12-ти часового циферблата, часовой и минуткой стрелки, а также секундной стрелки для унитарного сигнала С.

Технические характеристики

Характеристики часовых механизмов

Тип получаемого сигнала	Унитарный сигнал времени с периодом следования 1 с ТИП С	Унитарный сигнал времени с периодом следования 1 мин ТИП М
Наименование механизма	ЧМВС	ЧМВМ
Тип импульса	Разнополярный	Разнополярный
Напряжение сигнала на выходе передающего устройства	12±1,2 В	24±6 В
Напряжение сигнала на входе часов	12±1,2 В	24±6 В
Входное сопротивление	2 кОм	2 кОм
Длительность управляющего импульса	200—300 мс	1000—3000 мс
Период следования сигнала	1 с	60 с
Средняя наработка на отказ	70000 ч.	70000 ч.
Время восстановления работы после сбоя	До 1 часа, в зависимости от управляющего устройства.	До 1 часа, в зависимости от управляющего устройства.

Характеристика внешнего вида

Корпус часов стрелочных

Форма корпуса стрелочных часов Круг или квадрат
Материал корпуса стрелочных часов Пластик, металл
Цвет корпуса стрелочных часов Черный, белый, хром, металл
Изменение цвета корпуса стрелочных часов По запросу
Тип стекла корпуса стрелочных часов Минеральное
Крепление стрелочных часов Отверстие в задней части корпуса

Циферблат

Диаметр циферблата 265 мм – 500 мм
Цвет циферблата Белый
Цифры отображения Арабские/Римские
Нанесение логотипа По запросу
Изменение циферблата По запросу

Стрелки часов

Материал стрелок Пластик, металл
Цвет стрелок Черный
Изменение стрелок По запросу
Изменение цвета стрелок По запросу

Условия эксплуатации часов стрелочных

Температура окружающего воздуха + 5 до +50°C

Относительная влажность 95% при температуре 25°C

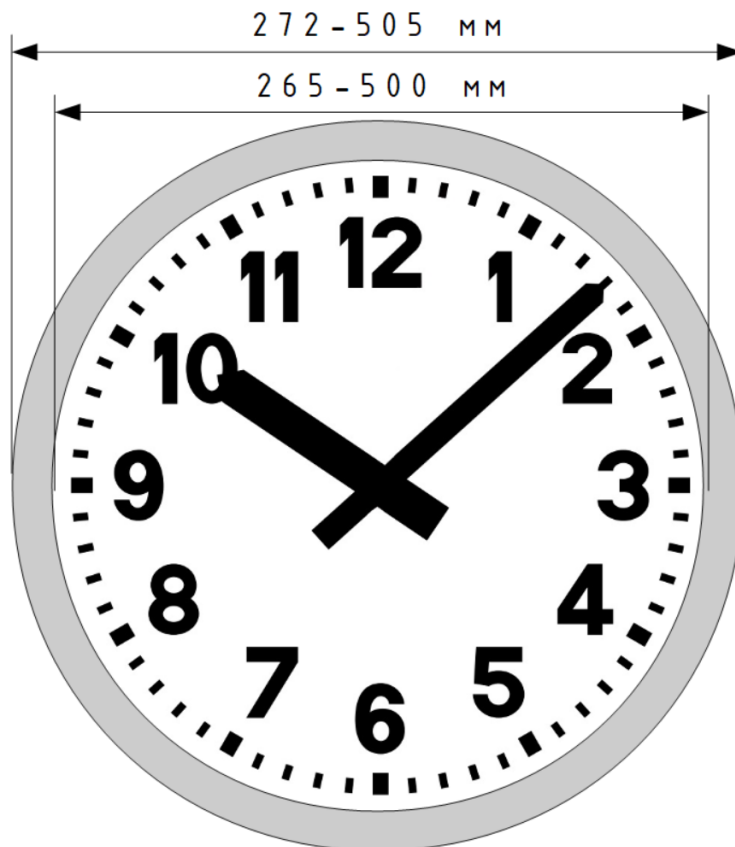
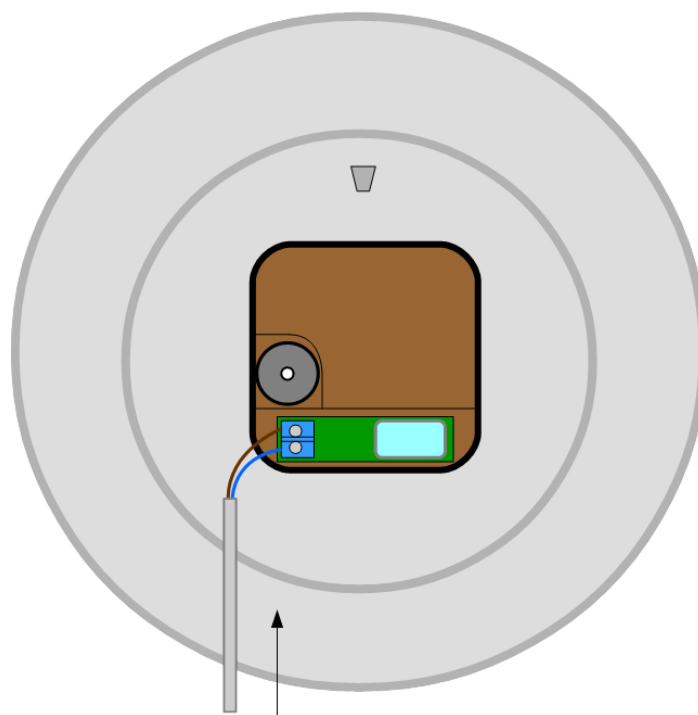


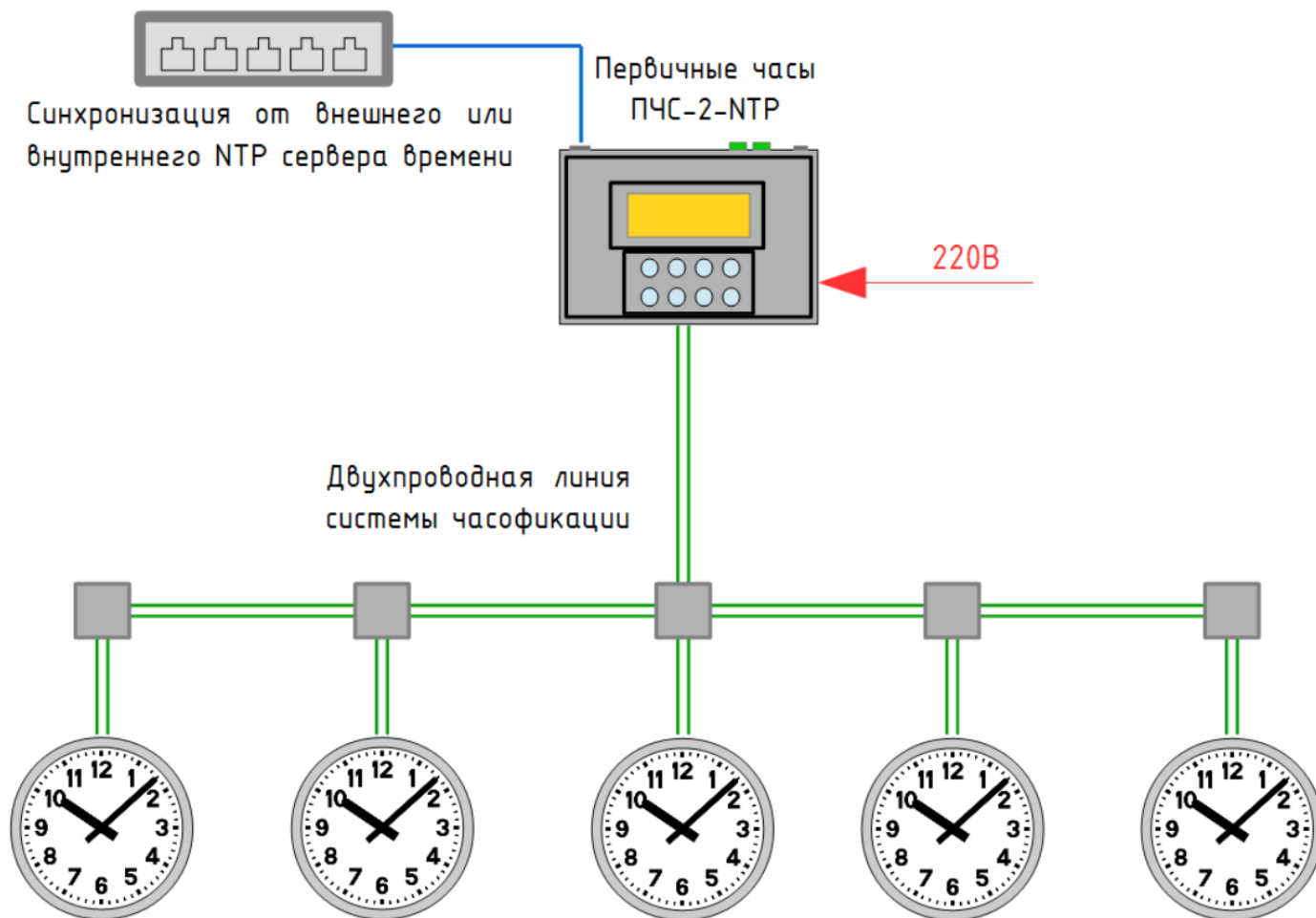
Схема подключения

Задняя панель часов



Приходящий кабель на часы

Система часофикации на базе первичных часов ПЧС-2-NTP и часов вторичных стрелочных ЧВС



Порядок установки часов

- а) Часы устанавливаются на стенах или других конструкциях, защищённых от воздействия атмосферных осадков.
- б) Закрепите часы вторичные стрелочные в удобном месте.
- в) Выполнить монтаж часов используя, приходящую линию системы часофикации в соответствии со схемой.

При подключении линии системы часофикации к часам + и – не учитывается, так как посылаемый импульс является разно-полярным.

- г) Выставьте на **всех** подключенных часах одинаковое время используя заднее колесо на часовом механизме часов.

Проведите настройку управляющего устройства первичных часов или сервера времени.

В настройках данных устройств чаще всего присутствует пункт «положение стрелок или время на канале», в данном параметре требуется указать то время, которое у Вас на стрелочных часах, для того чтобы управляющие часы смогли определить промежуток отставания от их времени и произвести подгон часов.

Хранение и транспортировка

Хранение часов в потребительской таре должно соответствовать условиям хранения 1 по ГОСТ 15150–69.

В помещениях для хранения часов не должно быть паров кислот, щелочей, агрессивных газов и других вредных примесей, вызывающих коррозию.

Транспортирование упакованных первичных часов должно производиться любым видом транспорта в крытых транспортных средствах в соответствии с требованиями следующих документов:

- 1) «Правила перевозок грузов автомобильным транспортом» / М-во автомоб. трансп. РСФСР – 2-е изд. – М.: Транспорт, 1984;
- 2) «Правила перевозки грузов» / М-во путей сообщ. СССР – М.: Транспорт, 1985;
- 3) «Технические условия погрузки и крепления грузов» / М-во путей сообщ. СССР – М.: Транспорт, 1988;
- 4) «Правила перевозки грузов» / М-во речного флота РСФСР – М.: Транспорт, 1989;
- 5) «Руководство по грузовым перевозкам на внутренних воздушных линиях Союза ССР» / Утв. М-вом гражданской авиации СССР 25.03.75. – М.: МГА, 1975;
- 6) «Правила перевозки грузов в прямом смешанном железнодорожно-водном сообщении» / М-во мор. флота РСФСР – 3-е изд. – М.: Транспорт, 1985;
- 7) «Технические условия погрузки и размещения в судах и на складах товарно-штучных грузов» / Утв. М-вом речного флота РСФСР 30.12.87. – 3-е изд. – М.: Транспорт, 1990.

Условия транспортирования часов должны соответствовать условиям хранения 5 по ГОСТ 15150-69.

Гарантия изготовителя

Срок гарантии на часы составляет 12 (двенадцать) месяцев.

При направлении изделия в ремонт к нему обязательно должен быть приложен акт с описанием возможной неисправности.

Сведения об изготовителе

ООО «Системы часофикации» 125315, Россия, город Москва, Ленинградский пр-кт, д. 80б к. 3, помещ. 14/т, офис 64л

Тел. +7-495-137-07-99

e-mail: chasrus@yandex.ru

сайт: <https://chasofikaciya.ru/>

Свидетельство о приёмке и упаковывании

Часы вторичные стрелочные ЧВС, изготовлены и приняты в соответствии с действующей технической документации, признаны годными для эксплуатации и упакованы ООО «Системы часофикации».

МОДЕЛЬ ЧАСОВ _____

ДИАМЕТР _____

КОРПУС _____

ЦИФЕРБЛАТ _____

М. П.

ОТК

ПОДПИСЬ _____

ДАТА _____